

คู่มือปฏิบัติงาน

งานป้องกันและบรรเทาสาธารณภัย

สำหรับผู้ปฏิบัติงานป้องกันและบรรเทาสาธารณภัย

องค์การบริหารส่วนตำบล อ่าเภอสวี จังหวัดชุมพร



คู่มือการปฏิบัติงานป้องกันและบรรเทาสาธารณภัยขององค์การบริหารส่วนตำบลอ่าเภอสวี

คำนำ

ด้วยปัจจุบันสาธารณสุขภัยยังคงมีแนวโน้มจะเกิดขึ้นอย่างต่อเนื่องและซับซ้อนมากขึ้น เนื่องจาก ความแปรปรวนของภูมิอากาศโลกความเสื่อมโทรมของทรัพยากรธรรมชาติ ประกอบกับการเปลี่ยนแปลง โครงสร้างสังคมไทยจากสังคมชนบทไปสู่สังคมเมืองอย่างรวดเร็ว ประชาชนมีโอกาสอาศัยอยู่ในพื้นที่เสี่ยงภัย เพิ่มขึ้นส่งผลให้ความเสียหายจากสาธารณสุขรุนแรงมากขึ้นทั้งภัยธรรมชาติ เช่น อุทกภัย วาตภัย ภัยแล้ง ภัยหนาวและภัยจากการกระทำของมนุษย์ เช่น อัคคีภัย อุบัติภัย การรั่วไหลของสารเคมีอันตรายรวมทั้ง สาธารณภัย หรืออุบัติภัยต่างๆ ที่เกิดขึ้น งานป้องกันและบรรเทาสาธารณภัย ซึ่งเป็นหน่วยงานที่มีความสำคัญเป็น อย่างยิ่งในการช่วยเหลือและบรรเทาสาธารณภัยต่างๆ ที่เกิดขึ้นเจ้าหน้าที่ผู้ปฏิบัติงานจึงต้องมีความรู้ความเข้าใจใน ขั้นตอนการปฏิบัติอย่างถ่องแท้ จึงจะสามารถปฏิบัติงานได้อย่างถูกต้องรวดเร็วมีประสิทธิภาพประสิทธิผล ดังนั้น คณะผู้จัดทำคู่มือการปฏิบัติงานเล่มนี้ จึงได้รวบรวมเนื้อหาสาระหน้าที่ลักษณะงานและขั้นตอนการปฏิบัติงาน ป้องกันและบรรเทาสาธารณภัยจัดทำเป็นรูปเล่มไว้ เพื่อใช้เป็นคู่มือในการปฏิบัติงานตลอดจนเป็นการสร้างความ เข้าใจและความร่วมมือต่างๆ จากผู้มีส่วนได้เสีย ในการปฏิบัติงานตามภารกิจหลัก ของหน่วยงานองค์กรปกครอง ส่วนท้องถิ่น เพื่อให้เข้าใจบทบาทหน้าที่ ลักษณะงาน และขั้นตอนการปฏิบัติงาน ป้องกันและบรรเทาสาธารณภัย ได้ดียิ่งขึ้น และสามารถนำไปปฏิบัติได้อย่างถูกต้อง รวดเร็ว เพื่อบรรเทาความเดือดร้อนแก่ผู้ประสบภัยกรณี ฉุกเฉิน

งานป้องกันและบรรเทาสาธารณภัย

สำนักปลัด อบต.ครน

สารบัญ

หน้า

คำนำ	I
สารบัญ	II
หลักการและเหตุผล	๑
วัตถุประสงค์	๑
นิยามคำศัพท์	๑
การจัดตั้งกองอำนวยการป้องกันและบรรเทาสาธารณภัย	๒
สถานที่ตั้ง	๓
แนวทางปฏิบัติ	๓
การปฏิบัติในสถานการณ์ฉุกเฉิน	๕
การอพยพ	๘
กระบวนการ/ขั้นตอน/และระยะเวลาการบริการประชาชน	
งานป้องกันและบรรเทาสาธารณภัยองค์การบริหารส่วนตำบลครน	
- ศูนย์ช่วยเหลือประชาชนองค์การบริหารส่วนตำบลครน	๑๑
- การแจ้งเหตุสาธารณภัยกรณีฉุกเฉิน (อุทกภัย/วาตภัย/อัคคีภัย)	๑๒
- การยื่นคำร้องทุกข์/ร้องเรียน ขอรับการช่วยเหลือกรณีฉุกเฉิน	๑๓
- การขอสนับสนุนน้ำเพื่ออุปโภค – บริโภค	๑๔
พระราชบัญญัติ ระเบียบ ที่เกี่ยวข้อง	๑๕
ภาคผนวก	๑๕

คู่มือการปฏิบัติงาน

งานป้องกันและบรรเทาสาธารณภัย องค์การบริหารส่วนตำบลครน

๑. หลักการและเหตุผล

ปัจจุบันสถานการณ์สาธารณภัยของประเทศไทยทั้งที่เกิดจากธรรมชาติและการกระทำของมนุษย์ มีปัจจัยหลักมาจากสาเหตุหลายประการ ได้แก่ สาเหตุที่เกิดจากธรรมชาติ เช่น อุทกภัย ดินโคลนถล่ม แผ่นดินไหว พายุฤดูร้อน มีความถี่และความรุนแรงมากขึ้นสาเหตุที่เกิดจากการกระทำของมนุษย์ เช่น การตัดไม้ทำลายป่า การใช้ทรัพยากรธรรมชาติอย่างไม่จำกัด การขยายตัวของชุมชนเมืองและภาคอุตสาหกรรมที่ทำลายสิ่งแวดล้อม ทำให้สภาพภูมิอากาศของโลกเกิดการเปลี่ยนแปลง สภาพอากาศแปรปรวน อากาศร้อนจัด และหนาวจัด หรือมีฝนตกปริมาณมาก เป็นเวลานาน ส่งผลให้เกิดน้ำท่วมหนักและดินโคลนถล่ม ซึ่งสาธารณภัยดังกล่าวได้ส่งผลกระทบต่อชีวิตและความเป็นอยู่ ของประชาชน ตลอดจนสร้างความเสียหายแก่ทรัพย์สินของประชาชนและของรัฐ

องค์กรปกครองส่วนท้องถิ่น ซึ่งเป็นหน่วยงานที่ใกล้ชิดกับประชาชน และมีหน้าที่ในการช่วยเหลือและบรรเทาสาธารณภัยให้แก่ผู้ประสบสาธารณภัย ตามพระราชบัญญัติสภาพัฒนาการและองค์การบริหารส่วนตำบล พ.ศ. ๒๕๓๗ แก้ไขเพิ่มเติมถึง (ฉบับที่ ๗) พ.ศ. ๒๕๖๒ มาตรา ๖๗ (๔) การป้องกันและบรรเทาสาธารณภัย และพระราชบัญญัติป้องกันและบรรเทาสาธารณภัย พ.ศ. ๒๕๕๐ กำหนดให้องค์กรปกครองส่วนท้องถิ่น มีหน้าที่ในการป้องกันและบรรเทาสาธารณภัยและให้ผู้บริหารองค์กรปกครองส่วนท้องถิ่นเป็นผู้อำนวยความสะดวกในการป้องกันและบรรเทาสาธารณภัย ในท้องถิ่นของตนเอง งานด้านป้องกันและบรรเทาสาธารณภัย จึงถือเป็นภารกิจสำคัญ ขององค์กรปกครองส่วนท้องถิ่น ที่จะต้องเตรียมความพร้อมในการป้องกันและบรรเทาสาธารณภัย และพัฒนาขีดความสามารถในการปฏิบัติงานป้องกันและบรรเทาสาธารณภัย ทั้งการปฏิบัติก่อนเกิดภัย การปฏิบัติขณะเกิดภัย การปฏิบัติหลังเกิดภัย

๒. วัตถุประสงค์

๑. เพื่อให้การดำเนินงานด้านการป้องกันและบรรเทาสาธารณภัยขององค์การบริหารส่วนตำบลครน มีขั้นตอนหรือกระบวนการและแนวทางในการปฏิบัติงานให้เป็นมาตรฐานเดียวกัน

๒. เพื่อให้มั่นใจว่าได้มีการปฏิบัติตามกฎหมาย ระเบียบ หลักเกณฑ์ที่เกี่ยวกับงานป้องกันและบรรเทาสาธารณภัยที่กำหนดไว้อย่างถูกต้อง มีประสิทธิภาพ

๓. เพื่อพัฒนาขีดความสามารถด้านการป้องกันและบรรเทาสาธารณภัยให้มีประสิทธิภาพ สามารถลดความสูญเสียต่อชีวิตและทรัพย์สินที่เกิดจากภัยพิบัติให้เหลือน้อยที่สุด

๔. เพื่อให้ประชาชนที่ประสบภัยได้รับการช่วยเหลือฟื้นฟูได้อย่างทั่วถึงและทันท่วงที

๕. เพื่อบูรณาการระบบสั่งการในงานการป้องกันและบรรเทาสาธารณภัยให้มีเอกภาพ

๖. เพื่อสร้างระบบบริหารจัดการสาธารณภัยที่ดีและสอดคล้องกับวิถีการเกิดภัย

๓. นิยาม/คำศัพท์

การป้องกัน (Prevention) หมายถึง มาตรการและกิจกรรมต่างๆ ที่กำหนดขึ้นล่วงหน้าทั้งทางด้านโครงสร้าง และที่มีใช้ด้านโครงสร้างเพื่อลดหรือควบคุมผลกระทบในทางลบจากสาธารณภัย

การลดผลกระทบ (Mitigation) หมายถึง กิจกรรมหรือวิธีการต่างๆ เพื่อหลีกเลี่ยงและลดผลกระทบทางลบ จากสาธารณภัย และยังหมายถึงการลดและป้องกันมิให้เกิดเหตุหรือลดโอกาสที่อาจก่อให้เกิดสาธารณภัย

การเตรียมความพร้อม (Preparedness) หมายถึง มาตรการและกิจกรรมที่ดำเนินการล่วงหน้าก่อนเกิดสาธารณภัย เพื่อเตรียมพร้อมการจัดการในสถานการณ์ฉุกเฉินให้สามารถรับมือกับผลกระทบจากสาธารณภัยได้อย่าง ทันท่วงที และมีประสิทธิภาพ

การจัดการในภาวะฉุกเฉิน (Emergency Management) หมายถึง การจัดตั้งองค์กรและการบริหารจัดการ ด้านต่างๆ เพื่อรับมือกับสถานการณ์ฉุกเฉินทุกรูปแบบ โดยเฉพาะอย่างยิ่งการเตรียมความพร้อมรับมือและ การฟื้นฟูบูรณะ

การฟื้นฟูบูรณะ (Rehabilitation) หมายถึง การฟื้นฟูสภาพเพื่อให้สูงที่ถูกต้องหรือได้รับความเสียหายจาก สาธารณภัยได้รับการช่วยเหลือ แก้ไขให้กลับคืนสู่สภาพเดิมหรือดีกว่าเดิม รวมทั้งให้ผู้ประสบภัยสามารถดำรงชีวิตตาม สภาพปกติได้โดยเร็ว

หน่วยงานของรัฐ หมายถึง ส่วนราชการ รัฐวิสาหกิจ องค์กรมหาชน และหน่วยงานของรัฐที่ไม่รวมถึง องค์กรปกครองส่วนท้องถิ่น

องค์กรปกครองส่วนท้องถิ่น หมายถึง องค์กรบริหารส่วนตำบล เทศบาล องค์กรบริหารส่วนจังหวัด เมืองพัทยา และองค์กรปกครองส่วนท้องถิ่นที่มีกฎหมายจัดตั้ง

องค์กรปกครองส่วนท้องถิ่นแห่งพื้นที่ หมายถึง องค์กรบริหารส่วนตำบล เทศบาล และองค์กรปกครองส่วนท้องถิ่นที่มีกฎหมายจัดตั้ง แต่ไม่หมายรวมถึงองค์กรบริหารส่วนจังหวัด และกรุงเทพมหานคร

ผู้บัญชาการป้องกันและบรรเทาสาธารณภัยแห่งชาติ หมายถึง รัฐมนตรีว่าการกระทรวงมหาดไทย

รองผู้บัญชาการป้องกันและบรรเทาสาธารณภัยแห่งชาติ หมายถึง ปลัดกระทรวงมหาดไทย

ผู้อำนวยการกลาง หมายถึง อธิบดีกรมป้องกันและบรรเทาสาธารณภัย

ผู้อำนวยการจังหวัด หมายถึง ผู้ว่าราชการจังหวัด

รองผู้อำนวยการจังหวัด หมายถึง นายกองค้การบริหารส่วนจังหวัด

ผู้อำนวยการอำเภอ หมายถึง นายอำเภอ

ผู้อำนวยการท้องถิ่น หมายถึง นายกองค้การบริหารส่วนตำบล, นายกเทศมนตรี

ผู้ช่วยผู้อำนวยการท้องถิ่น หมายถึง ปลัดองค์กรปกครองส่วนท้องถิ่น

เจ้าพนักงาน หมายถึง ผู้ซึ่งได้รับแต่งตั้งให้ปฏิบัติหน้าที่ในการป้องกันและบรรเทาสาธารณภัยในพื้นที่ต่าง ๆ ตามพระราชบัญญัติป้องกันและบรรเทาสาธารณภัย พ.ศ. ๒๕๔๐

กองอำนาจการป้องกันและบรรเทาสาธารณภัยจังหวัด หมายถึง องค์กรปฏิบัติในการป้องกันและบรรเทา สาธารณภัยในเขตพื้นที่จังหวัด

กองอำนาจการป้องกันและบรรเทาสาธารณภัยอำเภอ หมายถึง องค์กรปฏิบัติในการป้องกันและบรรเทาสาธารณภัยในเขตอำเภอ และทำหน้าที่ช่วยเหลือจังหวัดในการป้องกันและบรรเทาสาธารณภัย

กองอำนาจการป้องกันและบรรเทาสาธารณภัยท้องถิ่นแห่งพื้นที่ หมายถึง องค์กรปฏิบัติในการป้องกันและบรรเทาสาธารณภัยในเขตองค์กรบริหารส่วนตำบล/เทศบาล และเป็นหน่วยเผชิญเหตุเมื่อเกิดสาธารณภัยขึ้นในพื้นที่

คู่มือการปฏิบัติงานป้องกันและบรรเทาสาธารณภัยขององค์กรบริหารส่วนตำบลนคร

๔. การจัดตั้งกองอำนาจการป้องกันและบรรเทาสาธารณภัย

๔.๑ องค์การปฏิบัติเกิดสาธารณภัยขึ้นในพื้นที่

๔.๑.๑ กองอำนาจการป้องกันและบรรเทาสาธารณภัยขององค์การบริหารส่วนตำบลครน ทำหน้าที่เป็นหน่วยงานของผู้อำนาจการท้องถิ่นและให้มีที่ทำการโดยให้ใช้ที่ทำการ / สำนักงานองค์การบริหารส่วนตำบลครน เป็น สำนักงานของผู้อำนาจการท้องถิ่น มีนายกองค์การบริหารส่วนตำบลครน เป็นผู้อำนาจการ และมีปลัดองค์การบริหารส่วนตำบลเป็นผู้ช่วยผู้อำนาจการ กำนัน ผู้ใหญ่บ้าน และภาคเอกชนในพื้นที่รวมปฏิบัติงานในกองอำนาจการป้องกันและบรรเทาสาธารณภัย รับผิดชอบในการป้องกันและบรรเทาสาธารณภัยในเขตองค์การบริหารส่วนตำบลครน และเป็นหน่วยเผชิญเหตุ เกิดภัยพิบัติขึ้นในพื้นที่

๔.๑.๒ ภารกิจของกองอำนาจการป้องกันและบรรเทาสาธารณภัยองค์การบริหารส่วนตำบลครน

(๑) อำนาจการ ควบคุม ปฏิบัติงาน และประสานการปฏิบัติเกี่ยวกับการดำเนินการป้องกันและบรรเทา สาธารณภัยในเขตพื้นที่องค์การบริหารส่วนตำบลครน

(๒) สนับสนุนกองอำนาจการป้องกันและบรรเทาสาธารณภัย ซึ่งมีพื้นที่ติดต่อหรือใกล้เคียงหรือเขตพื้นที่ อันเมื่อได้รับการร้องขอ

(๓) ประสานกับส่วนราชการและหน่วยงานที่เกี่ยวข้องในเขตพื้นที่ที่รับผิดชอบ รวมทั้งประสานความร่วมมือกับภาคเอกชนในการปฏิบัติการป้องกันและบรรเทาสาธารณภัยทุกขั้นตอน

๔.๒ โครงสร้างและหน้าที่กองอำนาจการป้องกันและบรรเทาสาธารณภัยองค์การบริหารส่วนตำบลครน

๔.๒.๑ โครงสร้างกองอำนาจการป้องกันและบรรเทาสาธารณภัยองค์การบริหารส่วนตำบลครน ประกอบด้วย ๕ ฝ่าย ได้แก่

(๑) ฝ่ายอำนาจการ ทำหน้าที่ อำนาจการ ควบคุมกำกับดูแลในการป้องกันและบรรเทาสาธารณภัยให้เป็นไปอย่างมีประสิทธิภาพและประสิทธิผล รวมทั้งวางระบบการติดตามติดต่อสื่อสารในการป้องกันและบรรเทาสาธารณภัยระหว่างกองอำนาจการป้องกันและบรรเทาสาธารณภัยทุกระดับ และฝ่ายที่เกี่ยวข้องให้การติดต่อเป็นไปอย่าง รวดเร็วต่อเนื่องและเชื่อถือได้ตลอดเวลา

(๒) ฝ่ายแผนและโครงการ ทำหน้าที่ เกี่ยวกับงานการวางแผนการป้องกันและบรรเทาสาธารณภัย การพัฒนาแผนงาน การพัฒนาเกี่ยวกับการป้องกันและบรรเทาสาธารณภัยในทุกขั้นตอนงานติดตามประเมินผล งาน การฝึกซ้อมแผนฯ งานการจัดฝึกอบรมต่างๆ และงานการจัดทำโครงการเกี่ยวกับการป้องกันและบรรเทาสาธารณภัย

(๓) ฝ่ายป้องกันและปฏิบัติการ ทำหน้าที่ ติดตามสถานการณ์ รวบรวมข้อมูล ประเมินสถานการณ์ที่อาจ เกิดขึ้น วางมาตรการต่างๆ ในการป้องกันภัยมิให้เกิดขึ้น หรือเกิดขึ้นแล้วให้ได้รับความเสียหายน้อยที่สุด จัดระเบียบแจ้ง เตือนภัยการช่วยเหลือประชาชนผู้ประสบภัยงานการข่าวการรักษาความปลอดภัยและการปฏิบัติการจิตวิทยา

(๔) ฝ่ายฟื้นฟูบูรณะ ทำหน้าที่ สสำรวจความเสียหาย และความต้องการด้านต่าง ๆ จัดทำบัญชีผู้ประสบ สาธารณภัยประสานกับทุกหน่วยงานที่เกี่ยวข้องกับการสงเคราะห์ผู้ประสบสาธารณภัย เพื่อให้การสงเคราะห์และฟื้นฟู คุณภาพชีวิตทั้งทางด้านร่างกายและจิตใจแก่ผู้ประสบสาธารณภัย พร้อมทั้งดำเนินการฟื้นฟูบูรณะสิ่งสาธารณประโยชน์ ที่ชำรุดเสียหายให้กลับคืนสู่สภาพเดิม หรือใกล้เคียงกับสภาพเดิมให้มากที่สุด

คู่มือการปฏิบัติงานป้องกันและบรรเทาสาธารณภัยองค์การบริหารส่วนตำบลครน

(๕) ฝ่ายประชาสัมพันธ์ ทำหน้าที่เป็นเจ้าหน้าที่เกี่ยวกับการประชาสัมพันธ์ เผยแพร่ความรู้เกี่ยวกับการป้องกันและบรรเทาสาธารณภัยและการแจ้งเตือนข้อเท็จจริงเกี่ยวกับความเสียหาย และการให้ความช่วยเหลือให้แก่ สื่อมวลชนและประชาชนทั่วไปได้ทราบ

๔.๓ การบรรจุกำลัง

๔.๓.๑ ในภาวะปกติ ใช้กำลัง เจ้าหน้าที่ขององค์การบริหารส่วนตำบลนครนเป็นหลัก

๔.๓.๒ เมื่อคาดว่าจะเกิดหรือเกิดสาธารณภัยขึ้นในพื้นที่ใด ให้กองอำนวยการป้องกันและบรรเทาสาธารณภัยเขาคอบคุมสถานการณ์ ปฏิบัติหน้าที่ เพื่อช่วยเหลือประชาชนในพื้นที่ โดยเร็ว และรายงานให้ผู้อำนวยการอำเภอทราบทันที

๕. สถานที่ตั้ง

ตั้งอยู่ ณ ที่ทำการองค์การบริหารส่วนตำบลนครน หมู่ที่ ๔ ตำบลนครน อำเภอสวี จังหวัดชุมพร รหัสไปรษณีย์ ๘๖๑๓๐ โทรศัพท์หมายเลข ๐๗๗-๕๕๗-๑๓๙

๖. แนวทางปฏิบัติ

เพื่อเตรียมการด้านทรัพยากร ระบบการปฏิบัติการไว้รองรับสถานการณ์สาธารณภัยที่อาจเกิดขึ้นในพื้นที่ได้อย่างมีประสิทธิภาพ หลักการปฏิบัติให้องค์การบริหารส่วนตำบลนครน และหน่วยงานที่เกี่ยวข้องจัดเตรียมและจัดหาทรัพยากรที่จำเป็น

เพื่อการป้องกันและบรรเทาสาธารณภัยให้เหมาะสมกับผลการประเมินความเสี่ยงและความอ่อนแอของพื้นที่รวมทั้งการ วางแนวทางการปฏิบัติการให้พร้อมเผชิญสาธารณภัยและดำเนินการฝึกซ้อมตามแผนที่กำหนดอย่างสม่ำเสมอเป็นประจำเพื่อให้เกิดความพร้อมในทุกด้านและทุกภาคส่วนในเขตพื้นที่องค์การบริหารส่วนตำบลนครน

หลักการปฏิบัติ	แนวทางปฏิบัติ
๑.การป้องกันและลดผลกระทบ ๑.๑ การวิเคราะห์ความเสี่ยง	-ประเมินความเสี่ยงและความอ่อนแอในเขตพื้นที่โดยพิจารณาข้อมูลสถิติการเกิดภัยและจากการวิเคราะห์จากข้อมูลสภาพแวดล้อมต่างๆ -จัดทำแผนปฏิบัติการในการป้องกันและบรรเทาสาธารณภัย
๑.๒ การเตรียมการด้านฐานข้อมูลและระบบสารสนเทศ	-จัดทำฐานข้อมูลเพื่อสนับสนุนการบริหารจัดการสาธารณภัย -พัฒนาระบบเชื่อมโยงข้อมูลด้านสาธารณภัยระหว่างหน่วยงานให้มีประสิทธิภาพ และสามารถใช้งานได้ร่วมกัน -กระจายข้อมูลด้านสาธารณภัยไปยังหน่วยงานที่มีหน้าที่ปฏิบัติ
๑.๓ การส่งเสริมให้ความรู้และสร้างความรู้ความเข้าใจด้านการป้องกันและบรรเทาสาธารณภัย	-สนับสนุนสื่อประชาสัมพันธ์ให้มีบทบาทในการรณรงค์ประชาสัมพันธ์เพื่อปลูกฝังจิตสำนึกด้านความปลอดภัย

คู่มือการปฏิบัติงานป้องกันและบรรเทาสาธารณภัยขององค์การบริหารส่วนตำบลนครน

	<p>อย่างต่อเนื่อง</p> <p>-เผยแพร่และเสริมสร้างความรู้ ความเข้าใจแก่ประชาชนเกี่ยวกับหลักการปฏิบัติตัวในชีวิตประจำวันให้ปลอดภัย</p> <p>-พัฒนารูปแบบและเนื้อหาการรณรงค์ประชาสัมพันธ์ให้ชัดเจนเข้าใจง่าย เหมาะสม เข้าถึงกลุ่มเป้าหมายแต่ละกลุ่มเป็นที่น่าสนใจ</p>
<p>๑.๔ การเตรียมการป้องกันด้านโครงสร้างและเครื่องหมายสัญญาณแจ้งเตือนภัย</p>	<p>-จัดหาพื้นที่รองรับน้ำและกักเก็บน้ำ</p> <p>-สร้างอาคารหรือสถานที่เพื่อเป็นสถานที่หลบภัยสำหรับพื้นที่การอพยพหนีภัยทำได้ยากหรือพื้นที่หลบภัยที่เหมาะสม</p> <p>-ก่อสร้างปรับปรุงเส้นทางเพื่อใช้ในการอพยพ</p>
<p>๒.การเตรียมความพร้อม</p> <p>๒.๑ด้านการจัดระบบปฏิบัติการฉุกเฉิน</p>	<p>-จัดหาคู่มือและการทำแผนปฏิบัติการฉุกเฉินและแผนสำรองของหน่วยงานและมีการฝึกซ้อมแผน</p> <p>-จัดเตรียมระบบการติดต่อสื่อสารหลักและสื่อสารสำรอง</p> <p>-กำหนดแนวทางการประชาสัมพันธ์ข้อมูลข่าวสารแก่ประชาชนและเจ้าหน้าที่</p> <p>-จัดเตรียมระบบแจ้งเตือนภัยและส่งสัญญาณเตือนภัยให้ประชาชนและเจ้าหน้าที่ได้รับทราบล่วงหน้า</p> <p>-จัดเตรียมเส้นทางอพยพและจัดเตรียมสถานที่ปลอดภัยสำหรับคนและสัตว์เลี้ยง</p> <p>-กำหนดมาตรการรักษาความปลอดภัยความสงบเรียบร้อย รวมทั้งการควบคุมจราจรและการสัญจรภายในเขตพื้นที่</p> <p>-จัดระบบการดูแลสิ่งของบริจาคและการสงเคราะห์ผู้ประสบภัย</p> <p>-จัดทำบัญชีรายชื่อคนที่ต้องช่วยเหลือเป็นกรณีพิเศษ</p>
<p>๒.๒ ด้านบุคลากร</p>	<p>-ประเมินความเสี่ยงและความล่อแหลมในพื้นที่โดยพิจารณาจากข้อมูลสถิติการเกิดภัย และการวิเคราะห์จากข้อมูล สภาพแวดล้อมต่างๆ</p> <p>-จัดทำแผนที่เสี่ยงภัย แยกตามประเภทของภัยต่าง ๆ</p>

๒.๓ ด้านเครื่องจักรกลยานพาหนะ	<ul style="list-style-type: none"> -จัดเตรียมเครื่องจักรกลและยานพาหนะ วัสดุ อุปกรณ์ เครื่องมือเครื่องใช้ที่จำเป็นให้พร้อมใช้งานได้ที่ -จัดทำบัญชีจักรกลยานพาหนะ วัสดุ อุปกรณ์ เครื่องมือเครื่องใช้ ของหน่วยงานภาคีเครือข่าย -พัฒนาเครื่องจักรกลยานพาหนะ วัสดุ อุปกรณ์ เครื่องมือ เครื่องใช้ ด้านสาธารณสุขให้ทันสมัย -จัดหาเครื่องมือและอุปกรณ์ที่จำเป็นพื้นฐานสำหรับหมู่บ้าน ชุมชน -จัดเตรียมระบบเตือนภัย -จัดหาน้ำมันเชื้อเพลิงสำรอง / แหล่งพลังงานสำรอง
-------------------------------	---

การปฏิบัติในภาวะฉุกเฉิน

วัตถุประสงค์

๑. เพื่อดำเนินการระงับภัยที่เกิดขึ้นให้ยุติลงโดยเร็วหรือลดความรุนแรงของภัยที่เกิดขึ้น โดยการประสานความร่วมมือจากทุกภาคส่วน

๒. เพื่อรักษาชีวิต ทรัพย์สิน และ สภาวะแวดล้อมที่ได้รับผลกระทบจากการเกิดภัยพิบัติ หลักการปฏิบัติคณะกรรมการป้องกันและบรรเทาสาธารณภัยหมู่บ้าน/ชุมชน กองอำนวยการป้องกันและบรรเทาสาธารณภัยองค์การบริหารส่วนตำบลครน หรือกองอำนวยการป้องกันและบรรเทาสาธารณภัยอำเภอ และหน่วยงานที่เกี่ยวข้องดำเนินการตามขั้นตอนและวิธีปฏิบัติ ดังต่อไปนี้

๑.กรณี เกิดสาธารณภัยระดับ หมู่บ้าน / ชุมชน

หลักการปฏิบัติ	แนวทางปฏิบัติ
๑. การแจ้งเหตุ	<ul style="list-style-type: none"> -ประชาชน / อาสาสมัคร /คณะกรรมการฯ ฝ่ายเตือนภัย แจ้งเหตุให้ประธานฝ่ายป้องกันและบรรเทาสาธารณภัยหมู่บ้าน/ชุมชน และผู้อำนวยการท้องถิ่น และผู้ที่ผู้อำนวยการท้องถิ่นมอบหมายทราบ โดยทางวิทยุสื่อสาร / โทรศัพท์ / LINE / Facebook -โทรศัพท์สายด่วน ๐๗๗-๕๕๗-๑๓๙ กต ๑๔
๒.การระงับเหตุ	<ul style="list-style-type: none"> -คณะกรรมการฯ ป้องกันและบรรเทาสาธารณภัยหมู่บ้าน/ชุมชน /อปพร./มิสเตอร์เตือนภัย/OTOS/อาสาสมัครต่างๆเข้าระงับเหตุตามแผนป้องกันและบรรเทาสาธารณภัยหมู่บ้าน/ชุมชน
๓.การประสานหน่วยงานต่างๆ	<ul style="list-style-type: none"> -กรณีมีผู้บาดเจ็บให้ประสานสถานพยาบาลในพื้นที่/ข้างเคียง -โทรศัพท์สายด่วน ๐๗๗-๕๕๗-๑๓๙ กต ๑๔

	-กรณีเกิดศักยภาพของหมู่บ้าน / ชุมชนในการระงับภัย ให้ ประธานคณะกรรมการป้องกันและบรรเทาสาธารณภัย หมู่บ้าน/ชุมชน รายงานต่อผู้อำนวยการท้องถิ่น เพื่อขอ ความ ช่วยเหลือ
--	--

๒.กรณี สาธารณภัยรุนแรงเกินกว่าระดับ หมู่บ้าน / ชุมชน จะควบคุมได้

หลักการปฏิบัติ	แนวทางปฏิบัติ
๑. การจัดตั้งศูนย์อำนวยความสะดวก	-องค์การบริหารส่วนตำบลฯ ออกคำสั่งจัดตั้งศูนย์ อำนวยความสะดวก
๒.การเฝ้าระวัง รับแจ้งเหตุ ๒๔ ชั่วโมง	-จัดเวรติดตามเฝ้าระวังติดตามสถานการณ์
๓.แจ้งเตือนภัย	-แจ้งผู้ประสานงานของหน่วยงานที่เกี่ยวข้องทราบ -แจ้งผ่านสื่อต่างๆ -ออกประชาสัมพันธ์ ตามระบบเสียงตามสาย/หอ กระจายข่าวหมู่บ้าน
๔.การระงับเหตุ	-ผู้อำนวยการท้องถิ่นเขตพื้นที่ และตั้งศูนย์บัญชาการ เหตุการณ์ ในที่เกิดเหตุ เพื่อเป็นจุดสั่งการพร้อมจัด บุคลากร เครื่องจักรยานพาหนะ เครื่องมือ เครื่องใช้ ใน การระงับเหตุ
๕.การช่วยเหลือผู้ประสบภัย	-ปฏิบัติการค้นหาและช่วยเหลือผู้ประสบภัย -ปฐมพยาบาลผู้ประสบภัยที่บาดเจ็บส่งรักษาโรงพยาบาล ต่อไป
๖.การรายงานสถานการณ์	-จัดเตรียมเจ้าหน้าที่ เพื่อรายงานสถานการณ์ให้กอง อำนวยความสะดวกป้องกันและบรรเทาสาธารณภัยอำเภอ กอง อำนวยความสะดวกป้องกันและบรรเทาสาธารณภัยจังหวัดทราบ จนกระทั่งสถานการณ์ภัยจะสิ้นสุดลง
๗.การประสานงานกับหน่วยงานต่างๆ	-กรณีต้องขอรับการสนับสนุนจากกองอำนวยความสะดวก และบรรเทาสาธารณภัยของ อปท.ข้างเคียง ส่วนราชการ ต่างๆ ในพื้นที่ / องค์กรสาธารณกุศล ภาคเอกชน หรือกอง อำนวยความสะดวกป้องกันและบรรเทาสาธารณภัยระดับเหนือขึ้น ไป -โทรศัพท์สายด่วน ๐๗๗-๕๕๗-๑๓๙ กด ๑๔

๓.กรณี สาธารณภัยรุนแรงเกินกว่าระดับท้องถิ่น จะควบคุมได้

หลักการปฏิบัติ	แนวทางปฏิบัติ
๑.การส่งต่อการควบคุมสถานการณ์ องค์การ	-กรณีสถานการณ์รุนแรงเกินกว่าศักยภาพขององค์การ

บริหารส่วนตำบล	บริหารส่วนตำบลครบ จะรับสถานการณ์ได้ให้รายงานต่อผู้อำนวยการอำเภอ เพื่อส่งมอบการควบคุมสถานการณ์ต่อไป
----------------	--

การอพยพ

วัตถุประสงค์

เพื่อเป็นการรักษาความปลอดภัยในชีวิตและทรัพย์สินของประชาชนและของรัฐ และสามารถดำเนินการอพยพเคลื่อนย้ายให้เป็นไปอย่างมีระบบ สามารถระงับการแตกตื่นเสียชีวิตของประชาชนนำไปสู่สถานที่ปลอดภัยได้อย่างมีประสิทธิภาพ และเพื่อเป็นการเคลื่อนย้ายส่วนราชการมาอยู่ในเขตปลอดภัยและสามารถให้บริการประชาชนได้

หลักการปฏิบัติ

๑.การเตรียมการอพยพ

หลักการปฏิบัติ	แนวทางปฏิบัติ
๑.จัดทำแผนอพยพในพื้นที่เสี่ยงจากสาธารณภัย	-องค์การบริหารส่วนตำบลครบ ออกคำสั่งจัดตั้งศูนย์อำนวยการเฉพาะกิจ
๒.เตรียมการเกี่ยวกับการอพยพ	-จัดเวรติดตามเผื่อระวังติดตามสถานการณ์
๓.จัดเตรียมสรรพกำลังหน่วยปฏิบัติการฉุกเฉินหรือหน่วยอพยพ	-ทบทวนและฝึกซ้อมแผนอย่างสม่ำเสมอ
๔.จัดประชุมหรืออบรมให้ความรู้ในการช่วยเหลือตัวเองเมื่ออยู่ในภาวะฉุกเฉิน	-ประชุมหรือฝึกอบรม
๕.ทบทวนและฝึกซ้อมแผนระบบเตือนภัยและแผนอพยพ ประเมินเพื่อให้สามารถประยุกต์ใช้ต่อไป	-ฝึกซ้อมแผนทั้งแผนทั้งแบบปฏิบัติการบนโต๊ะและแบบปฏิบัติจริง
๖.ตรวจสอบการทำงานระบบสื่อสาร	-ติดต่อกับผู้มีวิทยุสื่อสาร/หรือผู้มีโทรศัพท์มือถือเพื่อเข้าร่วมในการแจ้งเตือนภัย -ฝึกซ้อมแผนอพยพ
๗.แจ้งประชาชนที่อาศัยและทำงานในพื้นที่เสี่ยงภัยว่ามีความเสี่ยงต่อภัยประเภทใด เช่น อุทกภัย อัคคีภัย วาตภัย	-ประชุมหมู่บ้าน / ชุมชน

๒.การจัดระเบียบสถานที่อพยพและการรักษาความปลอดภัย

หลักการปฏิบัติ	แนวทางปฏิบัติ
๑. การจัดเตรียมสถานที่ปลอดภัย	-จัดเตรียมพื้นที่ให้เหมาะสมกับจำนวนผู้อพยพและสัตว์เลี้ยง

คู่มือการปฏิบัติงานป้องกันและบรรเทาสาธารณภัยขององค์การบริหารส่วนตำบลครบ

	<ul style="list-style-type: none"> -จัดเตรียมและดูแลความสะอาดของห้องน้ำ อาหารน้ำดื่ม และสิ่งแวดล้อมให้ถูกสุขลักษณะ -จัดเตรียมระบบสาธารณสุขโรคพื้นฐาน -จัดระเบียบพื้นที่อพยพ โดยแบ่งพื้นที่ให้เป็นสัดส่วนเป็น กลุ่มครอบครัวหรือกลุ่มชุมชน -จัดทำแบบฟอร์มลงทะเบียนผู้อพยพ เพื่อเป็นการ ตรวจสอบจำนวนผู้อพยพ -จัดหาสถานที่ปลอดภัยแห่งอื่นไว้รองรับ ในกรณีพื้นที่ไม่ เพียงพอ
๒.การรักษาความปลอดภัย	-จัดระเบียบเวรยามทั้งในสถานที่อพยพและบ้านเรือนของ ผู้อพยพ

๓.การดำเนินการอพยพขณะเกิดภัย

หลักการปฏิบัติ	แนวทางปฏิบัติ
๑. เรียกประชุมกองอำนาจการป้องกันและบรรเทาสาธารณภัยหมู่บ้าน / ชุมชน เมื่อได้รับ ข้อมูลแจ้งเตือนจากอำเภอ/หมู่บ้าน/ข้อมูล เครื่องวัดปริมาณน้ำฝน/มิสเตอร์เตือนภัย	-เรียกประชุมกองอำนาจการป้องกันและบรรเทาสาธารณ ภัย องค์การบริหารส่วนตำบล
๒.เตรียมความพร้อม/เตรียมพร้อมระบบเตือนภัย ทั้งหมด(สัญญาณเตือนภัยวิทยุสื่อสาร โทรศัพท์มือถือ หรือระบบเตือนภัยที่มีอยู่ใน ท้องถิ่น)	-เตรียมและตรวจสอบอุปกรณ์
๓.ติดตามสถานการณ์จากทางราชการสื่อมวลชน และอาสาสมัครเตือนภัย	-สั่งการในระหว่างการประชุมกองอำนาจการป้องกันและ บรรเทาสาธารณภัยองค์การบริหารส่วนตำบล
๔.ตรวจสอบข้อมูลที่จำเป็นในพื้นที่ที่ประสบภัย	<ul style="list-style-type: none"> -จัดทำบัญชีรายชื่อผู้อพยพ -จัดทำบัญชีจำนวนและชนิดของสัตว์เลี้ยงที่อพยพ -ยานพาหนะ -อาหารที่สำรองไว้สำหรับคนและสัตว์เลี้ยง
๕.ตรวจสอบระบบเครือข่ายการเตือนภัย	-ตรวจสอบสัญญาณวิทยุสื่อสาร
๖.จัดเตรียมสถานที่รองรับผู้อพยพและสัตว์เลี้ยง	-ประสานกับผู้ดูแลสถานที่

เมื่อสถานการณ์เลวร้ายและจำเป็นต้องอพยพ

หลักการปฏิบัติ	แนวทางปฏิบัติ
๑.ออกประกาศเตือนภัยเพื่อการอพยพ	-ฝ่ายเฝ้าระวังและแจ้งเตือน และฝ่ายสื่อสารของ คณะกรรมการป้องกันและบรรเทาสาธารณภัยหมู่บ้าน/

	ชุมชนออกประกาศเตือนภัยเพื่ออพยพให้สัญญาณเตือนภัยและประกาศอพยพ เช่น เสียงตามสาย วิทยุ หอกระจายข่าวประจำหมู่บ้าน/ชุมชน
๒.ส่งฝ่ายอพยพไปยังจุดนัดหมาย/จุดรวมพลเพื่อรับผู้อพยพหรือตามบ้านผู้ป่วย คนชรา เด็ก และสัตว์เลี้ยง	-สั่งการในระหว่างการประชุม กองอำนวยการป้องกันและบรรเทาสาธารณภัย
๓.การดูแลความปลอดภัยบ้านเรือนผู้อพยพ	-จัดเวรออกตรวจความเรียบร้อยในพื้นที่ประสบภัย

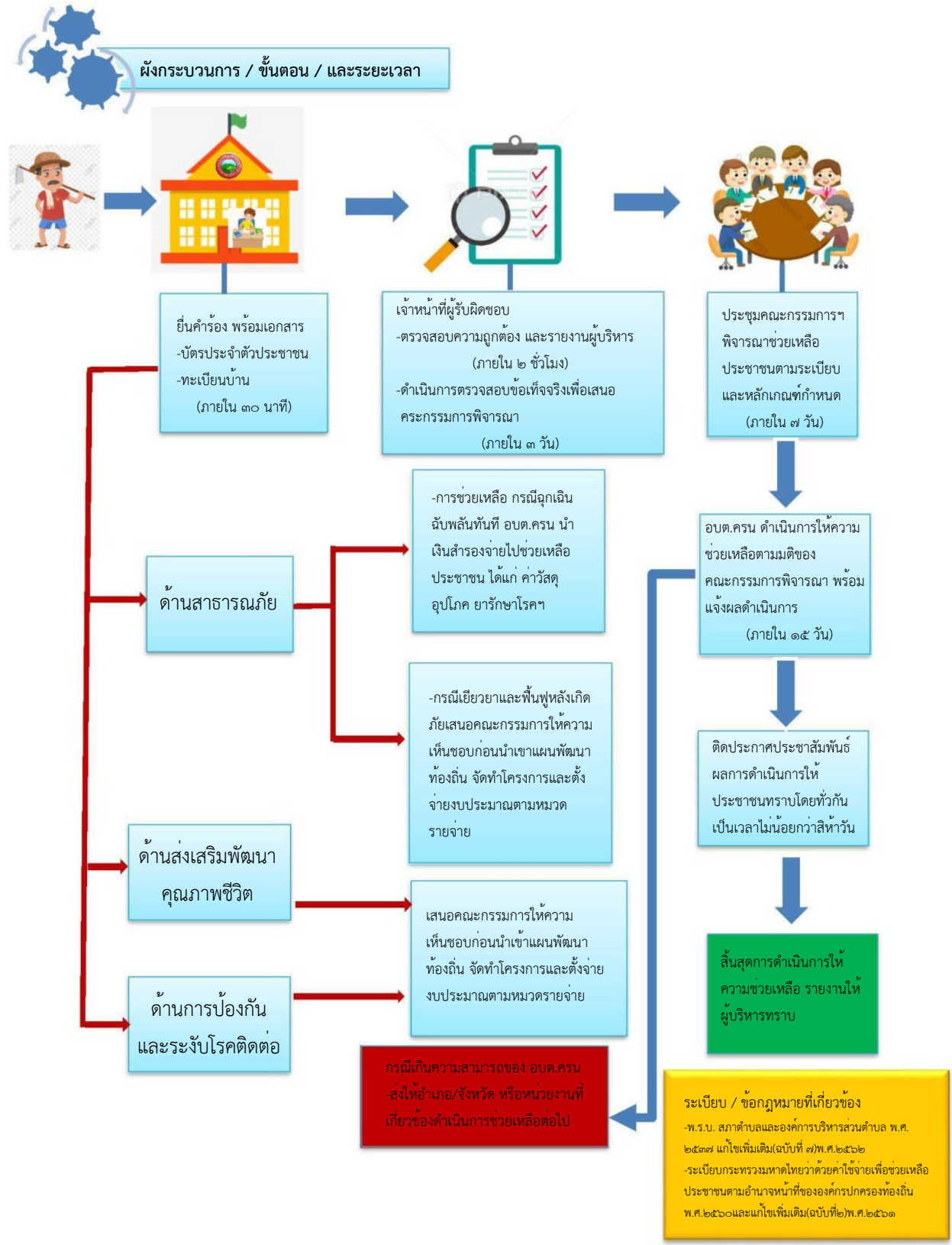
๔.การดำเนินการอพยพเมื่อภัยสิ้นสุด

หลักการปฏิบัติ	แนวทางปฏิบัติ
๑.ตรวจสอบพื้นที่ประสบภัย	-สำรวจความเสียหายของพื้นที่ประสบภัย
๒.ตรวจสอบสภาพถนนที่ใช้เป็นเส้นทางอพยพ	-ตรวจสอบสภาพถนนและยานพาหนะ
๓.แจ้งแนวทางการอพยพกลับให้ประชาชนได้รับทราบ	-ประชุมผู้เกี่ยวข้อง
๔.ตรวจสอบความพร้อมของประชาชนในการอพยพกลับ	-จัดการประชุมทำความเข้าใจกับผู้อพยพ
๕.ดำเนินการอพยพประชาชนกลับบ้านเรือน	-ชี้แจงในที่ประชุมและดำเนินการอพยพประชาชนกลับ

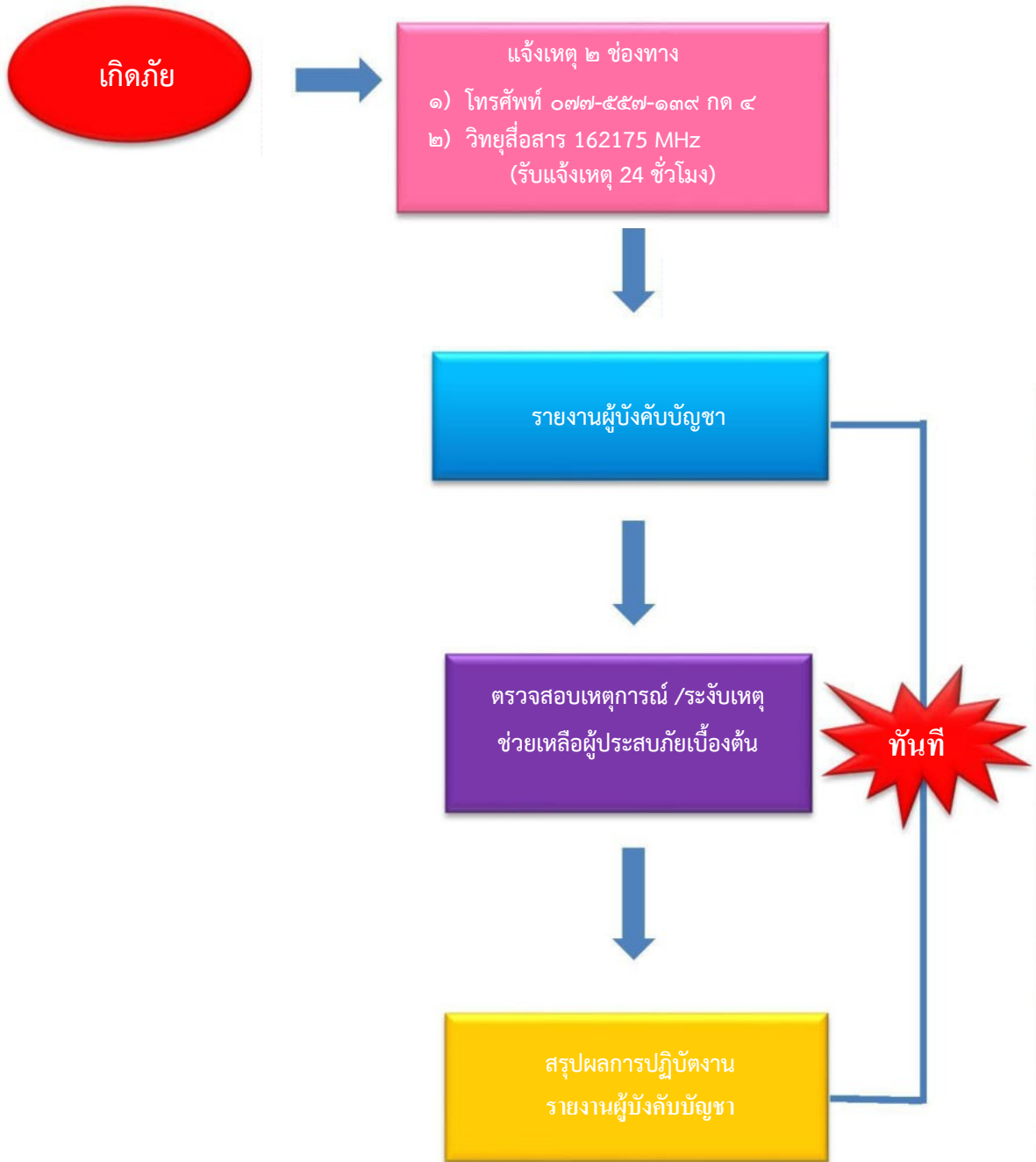
กระบวนการ/ขั้นตอน/และระยะเวลา

การบริการประชาชนงานป้องกันและบรรเทาสาธารณภัยองค์การบริหารส่วนตำบลครน

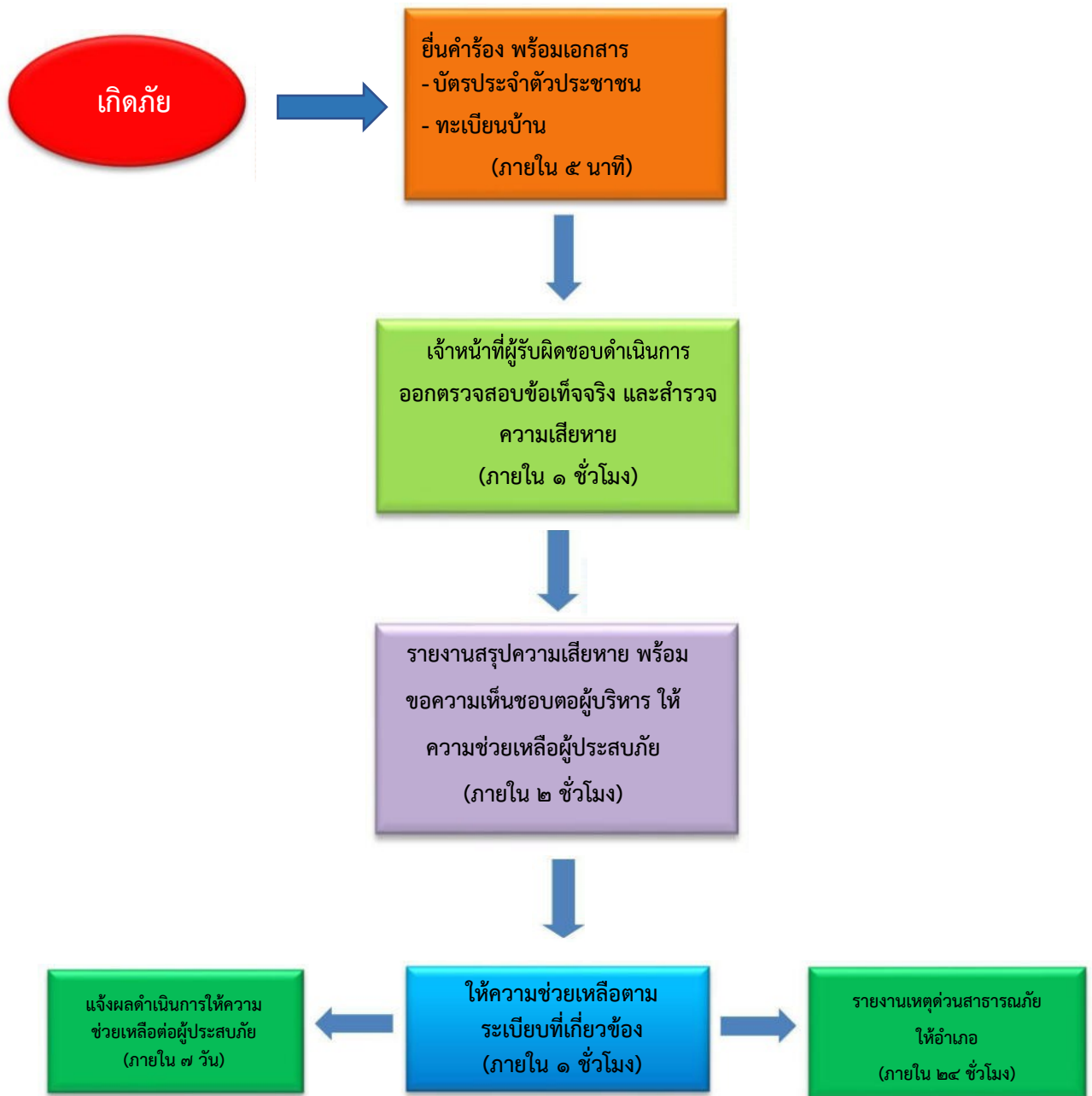
๑. ศูนย์ช่วยเหลือประชาชนองค์การบริหารส่วนตำบลครน



๒.การแจ้งเหตุสาธารณภัยกรณีฉุกเฉิน (อุทกภัย/วาตภัย/อัคคีภัย)

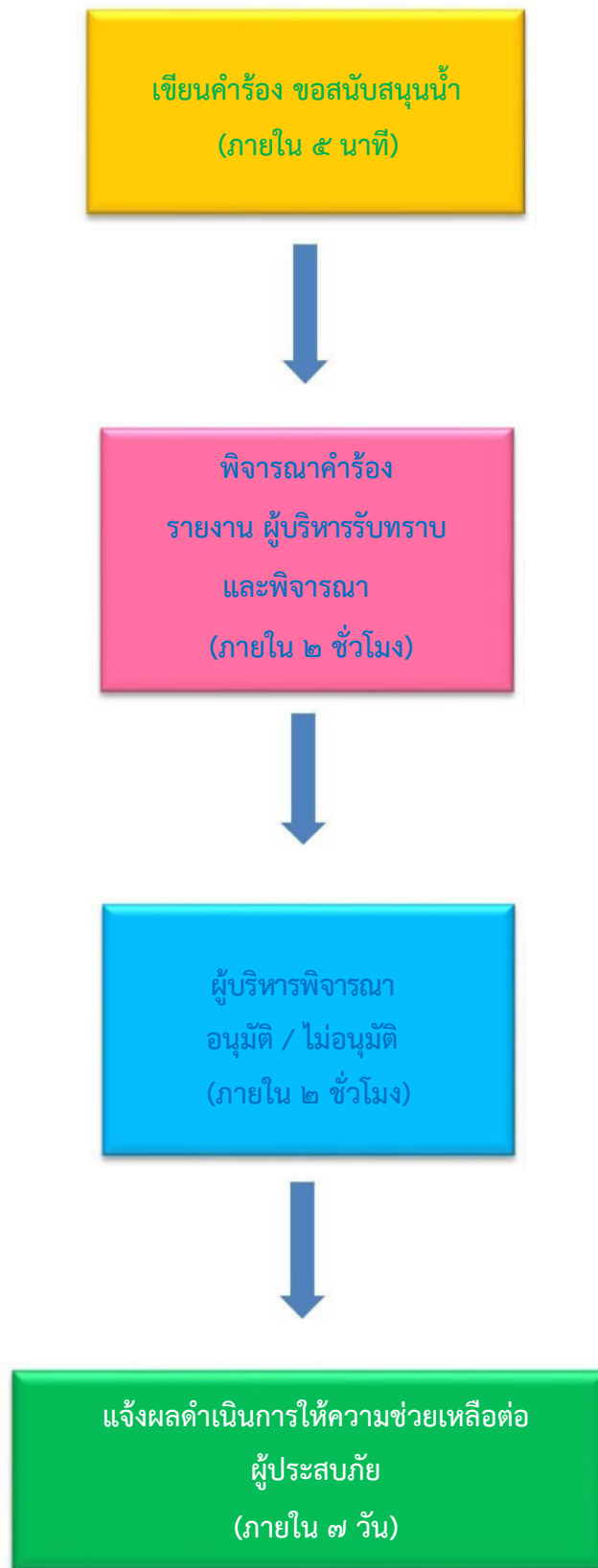


๓.การยื่นคำร้องทุกข์/ร้องเรียน ขอรับการช่วยเหลือกรณีฉุกเฉิน (ไม่ผ่านคณะกรรมการฯ พิจารณาช่วยเหลือ)



- ระเบียบ/ข้อกฎหมายที่เกี่ยวข้อง
- 1) พ.ร.บ.สภาตำบลและองค์การบริหารส่วนตำบล พ.ศ.๒๕๓๗ แก้ไขเพิ่มเติม (ฉบับที่ ๗) พ.ศ. ๒๕๖๒
 - 2) ระเบียบกระทรวงมหาดไทยว่าด้วยค่าใช้จ่ายเพื่อช่วยเหลือประชาชนตามอำนาจหน้าที่ขององค์กรปกครองส่วนท้องถิ่น พ.ศ. ๒๕๖๐ และแก้ไขเพิ่มเติม (ฉบับที่ ๒) ๒๕๖๑
 - 3) หลักเกณฑ์การใช้จ่ายเงินอุดหนุนราชการเพื่อช่วยเหลือผู้ประสบภัยพิบัติกรณีฉุกเฉิน พ.ศ. ๒๕๖๓
 - 4) พระราชบัญญัติการจัดตั้งจ้างและการบริหารพศภาครัฐ พ.ศ. ๒๕๖๐

๔.การขอสนับสนุนน้ำเพื่ออุปโภค - บริโภค



พระราชบัญญัติ ระเบียบ ที่เกี่ยวข้อง

๑. พระราชบัญญัติป้องกันและบรรเทาสาธารณภัย พ.ศ. ๒๕๕๐
๒. ระเบียบกระทรวงมหาดไทย ว่าด้วยค่าใช้จ่ายเพื่อช่วยเหลือประชาชน ตามอำนาจหน้าที่ขององค์กรปกครองส่วนท้องถิ่น พ.ศ. ๒๕๖๖
๓. หลักเกณฑ์และวิธีปฏิบัติการช่วยเหลือประชาชน ตามระเบียบกระทรวงมหาดไทยว่าด้วยค่าใช้จ่ายเพื่อช่วยเหลือประชาชนตามอำนาจหน้าที่ขององค์กรปกครองส่วนท้องถิ่น พ.ศ. ๒๕๖๖ (ตามหนังสือกระทรวงมหาดไทย ด่วนที่สุด ที่ มท๐๘๐๘.๒/ว ๕๙๑๑ ลงวันที่ ๕ กรกฎาคม ๒๕๖๖)

ภาคผนวก